

Megjegyzések

a fizetési mérleg statisztikában 2003 februárjában végrehajtott módszertani változásokhoz és a 2003-ban bevezetendő új adatközlési és -felülvizsgálati rendhez

I. A módszertani változások rövid összefoglalása

1. 2003-tól a Magyar Nemzeti Bank által összeállított fizetési mérleg statisztika módszertanában a tulajdonosváltást pontosabban közelítő számbavétel váltja fel a fizetési forgalom megfigyelésén alapuló elszámolást **az áruforgalom** területén. Első alkalommal a 2002. évi adatok közzétételekor használjuk fel a vámstatisztikai adatokat a fizetési mérlegben, s egyúttal a váltással összhangban, 1995-ig visszamenőleg összehasonlíthatóvá tesszük az idősorokat. Az MNB honlapján elérhető idősorok ennek megfelelően megváltoznak. A változások hatásának részletesebb elemzéséhez szükséges régi, 1995-2002. közötti idősorokat¹, átmeneti időre továbbra is elérhetővé tesszük. Az időbeli korlátozás nem vonatkozik a régi tartalmú 1995-ös statisztikákra, azok a hivatalos idősor részévé válnak, lehetővé téve a régi és új adatok bármikori összehasonlítását. A **külkereskedelmi áruforgalom nemzetközi módszertannak megfelelő elszámolásának** bevezetésével a nemzetközi statisztikai szabványoktól való egyik legfontosabb eltérést megszüntetjük.²

Az EU országokban a közösségen belüli külkereskedelmi áruforgalom elszámolása az INTRASTAT rendszer keretein belül³, míg az azon kívüli a vámokmányokon alapuló külkereskedelmi statisztika adatainak felhasználásával történik.

Magyarország fizetési mérlegében eddig az áruforgalom döntő részben a külkereskedelmi fizetési forgalmat regisztrálja hitelintézeti és vállalati jelentések alapján.

2. Emellett a fizetési mérleg, illetve a nemzeti számlák közötti összhang megteremtése érdekében az **idegenforgalmi adatok** összeállításában is a KSH-val közösen elfogadott módszertani változásokat vezetünk be.

A vámstatisztikai adatok fizetési mérlegbe integrálásával egyrészt változik az elszámolás paritása (a fizetési mérleg áruforgalom szerződéses paritásos értékei helyett az áruforgalomba a vámstatisztika f.o.b./f.o.b. paritásra konvertált adatai kerülnek), másrészt módosulnak a folyó fizetési mérleg, a pénzügyi mérleg egyes tételei és a statisztikai hiba (tévedések és kihagyások) egyenlege is.

Az idegenforgalom új módszerrel történő összeállításával az ingatlanvásárlások eddig folyó fizetési mérlegben számbavett része, közvetlen tőkebefektetésként átkerült a pénzügyi mérlegbe.

¹ Bár a régi módszertan szerint összeállított 2002. decemberi fizetési mérleget az MNB a hivatalos idősor részeként nem publikálta, a külön elérhető régi idősorban ezt is közöljük.

² A másik lényeges tényező – a KSH-val közösen bevezetett éves kérdőíves vállalati megkérdezésből származó adatok alapján – az újrabefektetett jövedelem kimutatása lesz. Az **újrabefektetett jövedelmeket** is tartalmazó fizetési mérleg először **2004-ben**, a 2003. évi adatok zárásához igazodva kerül majd publikálásra.

³ Magyarországon az INTRASTAT rendszerre az EU csatlakozással egyidőben tér át a KSH.

A fent említett változások nem érintik a valóságos reálgazdasági és jövedelem folyamatoknak, illetve a nemzetgazdaság külső egyensúlyi helyzetének a tényleges alakulását, csupán azok statisztikai számbavételében okoznak módosulást, javítják az érintett makrogazdasági statisztikák minőségét, analitikus erejét és nemzetközi összehasonlíthatóságát.

Az előző pontokban jelzett módszertani változásokkal egyidőben hajtjuk végre az utólag jelentett közvetlen vállalati hitelfelvét/hitelnyújtás adatoknak az éves záráshoz kapcsolódó – **1999 óta rendszeres** – megfelelő időszakra történő beillesztését, az adatszolgáltatói jelentések ennek megfelelő korrekcióját is.

A módszertani változásokkal összefüggő visszamenőleges adatfelülvizsgálatot felhasználtuk arra, hogy **1995-től egységes, az 1993-ban megjelent nemzetközi fizetési mérleg statisztikai szabványnak⁴ megfelelő szerkezetben** közöljük a fizetési mérleget és a kapcsolódó állományi statisztikákat.

1. A külkereskedelmi termékforgalom elszámolása a fizetési mérlegben

1.1 A módszertani változást megelőző helyzet

Magyarország teljes külkereskedelmi termékforgalmáról 2003-ig három statisztika szolgáltatott információt: az áruk fizikai határátlépését regisztráló vámstatisztika, az azt bizonyos korrekciókkal felhasználó nemzeti számlák, valamint a pénzmozgásokat tartalmazó hitelintézeti és vállalati jelentéseken alapuló fizetési mérleg statisztika. A vámstatisztika és a fizetési mérleg által közölt adatok havi és negyedéves szinten többnyire lényegesen eltértek egymástól. A jelenség a felhasználók felé folyamatos magyarázatra szorult, különösen egy-egy jelentős havi különbség esetében.

Az eltérések egy része a statisztikai módszertanok különbözőségéből adódik:

1. a hitelintézeti és vállalati jelentéseken alapuló fizetési mérleg áruforgalomban a vámstatisztikával ellentétben nem szerepel a bér munkaanyag és a tárgyi apport,
2. a két statisztika eltérő paritáson tartalmazza a külkereskedelmi forgalmat,
3. a tranzakciók statisztikában való megjelenésének időpontja az eltérő adatforrások (fizikai árumozgás illetve hitelintézeti információk) miatt különböző.

A rendelkezésre álló adatok segítségével **az első két pontban említett okok miatti különbség jelentős része kiszűrhető** a havi (bruttó) vámstatisztikából. Az így kapott *nettó* vámstatisztikai idősorok azonban továbbra is folyamatosan eltértek a fizetési mérleg áruforgalom sorától, mind a forgalmi szintet, mind az egyenleget tekintve.

Tekintettel arra, hogy a folyó fizetési mérleget illetve a vámstatisztikát különböző adatforrások alapján állítottuk össze (a harmadik pontban említett tényező), **a két statisztika közötti eltérés abban az esetben is elkerülhetetlen, ha mindkettőben ugyanazok a tranzakciók szereplnének.**

⁴ Balance of Payments Manual 5th Edition (BPM5), IMF 1993

1.2. A külkereskedelmi statisztika integrálása a fizetési mérlegbe

A nemzetközi módszertan – a nemzeti számlákhoz hasonlóan – a fizetési mérleg esetében is az eredményszemléletű elszámolást írja elő, azaz a tranzakció elszámolásának ideje a tulajdonosváltáshoz kapcsolódik.⁵ A nemzetközi gyakorlatban általánosan alkalmazott a vámstatisztikai adatok felhasználása. Az MNB évek óta készült arra, hogy a vámstatisztikát beépítse a fizetési mérlegbe. A megvalósítás időzítésében meghatározó szerepe volt a vámstatisztika előállításáért felelős KSH és az MNB közötti – a kölcsönös érdeklődési körbe tartozó statisztikai tevékenységekről szóló – együttműködési megállapodás megkötésének 2002-ben.

- Az adatminőség egyik fontos problémája, hogy a vámstatisztikai adatok jelenlegi publikációs rendjében a tárgyév lezárásáig a tárgyév havi adatai havonta visszamenőlegesen, folyamatosan változnak. A végleges és az első publikált számok közötti eltérés várható értéke azonban nem zérus, az esetek döntő többségében az adatok kiegészülnek. A külkereskedelmi termékforgalom folyamatainak elemzése során az MNB statisztikai közleményei, tájékoztatói az elmúlt években a kiegészülések mértékére saját becslést tartalmaztak. 2003-tól az MNB egyeztetett módszertan szerint becsült kiegészülések alapján építi be a külkereskedelmi áruforgalom adatait a fizetési mérleg statisztikába⁶.
- Az adatminőség másik tényezője a **bérmunkaanyag megfelelő elszámolása**. A vámstatisztika jelenleg folyamatosan az aktív bérmunkaanyag behozatali többletét mutatja ki, ami éves szinten a GDP 1%-ára rúg. A bérmunkaanyag behozatali többlete, amennyiben nem tudjuk megállapítani, hogy pontosan milyen forrásokból származik, illetve, hogy ez ténylegesen többletforrást jelent-e a nemzetgazdaságnak vagy csak elszámolási problémák következménye a fizetési mérlegben statisztikai hibaként jelenik meg. A helyzet tisztázása érdekében a KSH-tól a külkereskedelmi adatbázisban nem szereplő információkat kértünk és kaptunk, amelyek segítségével az említett eltérést, s így a statisztikai hiba nagyságát az adatfelülvizsgálattal érintett időszakban csökkenteni tudtuk.

1.3. A vámstatisztika fizetési mérlegbe történő integrálása során alkalmazott korrekciók

A vámstatisztika beépítése során a régi áruforgalmi adatokat helyettesítjük a vámstatisztikából származó külkereskedelmi adatokkal, ahhoz azonban, hogy a fizetési mérleg egésze megfeleljen a nemzetközi módszertani előírásoknak, további korrekciókat kell elvégeznünk:

- Az áruforgalomban a **nemzetközi módszertani előírások** alapján az adatok – a nemzeti számlákhoz hasonlóan – **f.o.b./f.o.b. paritáson** (azaz az exportáló ország határán vett értéken) szerepelnek. A vámstatisztika azonban a forgalmat c.i.f./f.o.b. paritáson (azaz Magyarország határán vett értéken) tartalmazza. A fizetési mérlegben az import c.i.f.

⁵ Bár ebből a szempontból a vámstatisztikán alapuló külkereskedelmi statisztika sem tökéletes, hiszen a határátlépés megfigyelésével és regisztrációjával sem teljesül maradéktalanul a tulajdonosváltás, azaz az üzleti partnerek könyveiben való megjelenés időpontjához való igazodás, mégis közelebb áll az eredményszemléletű számbavétel elvéhez, mint a banki információkhoz kapcsolódó elszámolás.

⁶ Ez remélhetőleg ellensúlyozza azt, hogy az MNB 2003-tól bevezetésre kerülő publikációs és revíziós politikája szerint a tárgyév korábbi hónapjainak a revíziója csak negyedévenként illetve évenként történik, így a fizetési mérleg csak szakaszosan fogja követni a vámstatisztika folyamatos havi revízióit.

paritású értékét annak f.o.b. paritású értékével kell helyettesíteni. A külkereskedelmi termékimport f.o.b.-paritású adatait a KSH-tól kapjuk meg. A paritáskorrekció az áruforgalom és az áruforgalomhoz kapcsolódó szállítmányozási szolgáltatás együttes *egyenlegét* nem érinti, hiszen a rezidens szereplők bevétele és kiadása egy adott ügyletben ugyanakkora, akármely paritáson is méri a statisztika a forgalmat. A **fuvarkorrekció** módszertanilag korrekt elvégzéséhez is a KSH adatait használjuk.

- A fizetési mérleg áruforgalom esetében figyelembe kell venni, hogy bizonyos tételei (pl. határt át nem lépő áruforgalom, fuvarozók járatellátmánya) nem szerepelnek a vámstatisztikában, ezeket a jövőben is a hitelintézetek fizetési forgalmi jogcímei fogják biztosítani.
- A nemzetközi módszertan alapján a **bruttó bérmunkaforgalom** és a **nettó javítás** az áruforgalom része. (Az eddigi magyar fizetési mérlegben ezek a szolgáltatások között szerepeltek, mindkettő nettó módon.) A vámstatisztika beépítésével a rájuk vonatkozó adatok forrása szintén a vámstatisztika lesz, a szolgáltatásokból ezért ki kell venni az ezzel kapcsolatos jogcímekeket. Ennek megfelelően az eddig publikált fizetési mérleg adatok a kereskedelmi, illetve az építési-szerelési szolgáltatásokon változnak.
- A fizetési mérleg áruforgalom és a vámstatisztika egyenlegének az eltérése megváltoztatja a folyó fizetési mérleg kimutatott egyenlegét, ezért - a fizetési mérleg statisztikában is érvényesülő kettős könyvelés elvének megfelelően - a finanszírozás egyenlege is változik a pénzügyi mérlegben. Ennek egyik eleme a közvetlen tőkebefektetésekhez kapcsolódó **tárgyi apport** kimutatása az áruforgalomban, s ezzel összhangban a közvetlen tőkebefektetések egyenlegének változása.
- A tárgyi apport nélküli – a KSH-tól érkezett pótlólagos bérmunkaanyag információk segítségével és a nettó javítás hozzáadásával korigált – normál termékforgalom és az ismertetett módon korigált fizetési forgalom egyenlegének **különbségét** – a kettős könyvelés elvének megfelelően – a pénzügyi mérleg egyéb rövid követelések/tartozások egyenlegén ellentételezzük a fizetési mérlegben. Ez az elszámolási mód azt jelenti, hogy a fizetési forgalom illetve a fizikai árumozgás során rögzített kivitel és behozatal egyenlegének eltérését kereskedelmi hitel formájában finanszírozták a gazdaság szereplői. A különbséget a megfelelő (követelés/tartozás) oldalra helyeztük el, a megfelelő előjellel.
- Az előző pontban ismertetett eltéréseken felüli különbség – mint azonosíthatatlan forgalom – a **tévedések és kihagyások** sorra került. A vámstatisztika beépítésével összefüggésben statisztikai hiba elsősorban a **bérmunkaanyag** elszámolási problémái miatt keletkezhet.

2. Idegenforgalom

2.1. A módszertani váltást megelőző helyzet

A rezidensek külföldi, valamint a nem rezidensek magyarországi utazásai során áruk vásárlására és szolgáltatások igénybevételére fordított összegek számbavételére nem létezik

a fizetési mérlegen kívül más magyar statisztika.⁷ Az 1999. decemberi fizetési mérleg közzétételével egy időben az MNB – módszertani megfontolásokból – visszamenőleg módosította az 1995-1999-re korábban közölt havi idegenforgalmi adatokat, azóta pedig új módszertan szerint állítja össze ezen számokat. A KSH azonban továbbra is a régi módszertannak megfelelő idegenforgalmi számokat építette be a nemzeti számlákba, ezért **a GDP-ben rendre kisebb volt az elszámolt idegenforgalmi bevétel (1995-től) és a kiadás (1998-tól), mint a fizetési mérlegben.**

A fizetési mérlegben az 1999-es adatoktól végrehajtott módosítást olyan idegenforgalomhoz kapcsolódó pénzmozgások számbavétele indokolta, melyeket kellő információ hiányában a fizetési mérleg statisztika korábban nem, vagy nem megfelelően vett figyelembe.⁸

A módszertan korrekciója két részből tevődött össze:

- ◆ a lakossági devizaszámlákon regisztrált valutaforgalom egyenlege az idegenforgalomban került elszámolásra, valamint
- ◆ a rezidensek által a valutaforgalmazóknál beváltott valuta 1997-es év forgalmi adatait meghaladó része nem utazási célra vásárolt valuta visszaváltásaként (kiadás stornó), hanem idegenforgalmi bevételként került elszámolásra.

2.2. Az új módszertan

A fizetési mérlegben illetve a nemzeti számlákban elszámolt idegenforgalmi adatok közötti **összhang** megteremtése **érdekében** az MNB – a KSH-val szoros együttműködésben – 2000 júniusában idegenforgalmi pályázatot írt ki. A külső szakértők bevonásával lefolytatott kutatás eredményeként felülvizsgáltuk az 1995-2000-es időszakra vonatkozó bevételi és kiadási adatokat. **Sikerült** a visszamenőleges **korrekciók kérdését** minden érintett fél számára elfogadható módon **rendezni.**

A számítások alapját egy 2000. augusztusban tartott felmérés jelentette, melynek során 7 kereskedelmi bank 23 fiókjában 1788 ügyfél (amennyiben igényelték, a helyszínen levő kérdezőbiztos segítségével) töltött ki egy olyan kérdőívet, melyben a lakossági devizaszámlára befizetett valuta eredetére, valamint az onnan felvett összeg felhasználási céljára kérdeztünk rá. A kapott eredmények és különböző természetes mutatók (Magyarországra érkező külföldiek, valamint külföldre utazó magyarok száma, kereskedelmi szálláshelyeken eltöltött vendégéjszakák száma) és egyéb adatok (inflációs ráták, 1998-as felmérés a beutazók költségéről) felhasználásával, valamint modellszámítások alkalmazásával számítottuk ki az idegenforgalmi adatokat.

Az új módszer szerint a korrekciók az **idegenforgalmi adatok** mellett érintik a fizetési mérleg **jövedelmek** (munkavállalók jövedelme), **viszonytalan folyó átutalások** (ajándék) és **közvetlen tőkebefektetések** (ingatlan vásárlás) sorait is.

⁷ Az idegenforgalomra az MNB-n kívül a KSH is ad ki statisztikát, azonban az elsősorban reáltényezőket (külföldi turisták száma, külföldi vendégéjszakák száma, szállodai kihasználtság, szállástípusok szerinti megoszlás stb.) tartalmaz.

⁸ A korrekció részletes magyarázata megtalálható az MNB honlapján a Pénzügyi adatok/Statisztikai Közlemények alatt a Módszertani megfontolásokból visszamenőleg módosított 1995-1999 közötti fizetési mérleg adatok c. anyagban.

A jelenleg alkalmazott módszertanhoz képest a fizetési mérlegben annyi a változás, hogy nem a lakossági devizaszámla egyenlegét, hanem a bevételi és kiadási szár forgalmából a turizmusra eső részt számoljuk el az idegenforgalomban.

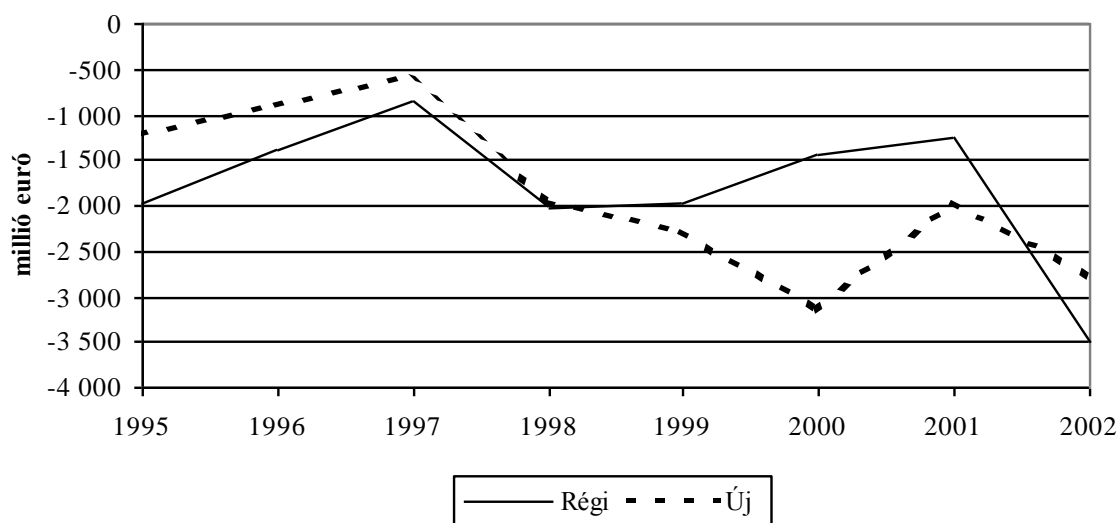
A 2001. januári adatoktól kezdődően a havi adatok előállítását az 1995-2000 közötti időszakra alkalmazott módszerre építve, a kapott együtthatók alkalmazásával, a rezidensek pénzváltásainak (lakossági devizaszámla forgalma és banki pénzváltás együttesen számított értékeinek) fizetési mérleg tételekre történő felbontásával történik.

Változás következett be az utazáshoz vásárolt valuta visszaváltása (kiadás stornó) kezelésében is. A 2001. januári adatoktól kiadás stornónak a tárgyhónapot megelőző hónap idegenforgalmi kiadásának 5%-át számoljuk el, ezt az összeget tekintjük az utazásból visszamaradt valuta visszaváltásának. A rezidensek által a valutaforgalmazóknál beváltott valuta ezt meghaladó része kerül idegenforgalmi bevételként elszámolásra.

A változások hatása a folyó fizetési mérleg egyenlegére és a nettó adósságra

A bevezetésre kerülő **változások hatására összességében 1995-1998-ban illetve 2002-ben kisebb, 1999-2001-ben pedig nagyobb** a folyó fizetési mérleg kimutatott hiánya az eddig publikálthoz képest:

A folyó fizetési mérleg egyenlege



A *vámstatisztika beépítése* érintette az áruforgalmat, a szolgáltatásokat (fuvarozás és szállítmányozás, kereskedelmi, építési-szerelési szolgáltatások), a közvetlen tőkebefektetéseket (tulajdonosi részesedés), az egyéb befektetéseket (kereskedelmi hitel követelések illetve tartozások) és a tévedések és kihagyások egyenlegét. Az *idegenforgalmi korrekció* a szolgáltatásokra (idegenforgalom), a jövedelmekre (az egy évnél rövidebb ideig alkalmazottak díjazása), a folyó transferekre és a közvetlen tőkebefektetésekre (tulajdonosi részesedés) volt hatással.

A folyó fizetési mérleg hiányának és a finanszírozási szerkezetnek a változásával összhangban a külfölddel szembeni követelések illetve tartozások is változnak. A nettó adósságállomány közel 0,7 milliárd euróval nagyobb 2002. december végén, mint az eddig követett módszertan alapján számolt adatok alapján volt. (A részletes adatok és grafikonok a [mellékletben](#) találhatóak.)

Összefoglaló adatok a módszertani változások hatásáról (változás)

millió euró	1995	1996	1997	1998	1999	2000	2001	2002
Folyó fizetési mérleg	742	482	269	44	-326	-1717	-719	741
Áru	839	774	567	394	10	-1263	-231	919
Szolgáltatás	-197	-411	-463	-533	-480	-708	-782	-355
Jövedelem	51	77	108	97	92	160	168	65
Folyó transzfer	49	42	57	85	52	94	125	112
Pénzügyi mérleg*	-813	-529	-414	-5	424	1800	1062	-1239
Tulajdonosi részesedés	100	69	43	26	24	39	-3	97
Követelés **	-912	-599	-456	-31	544	2144	811	-1190
Tartozás **	0	0	0	0	-145	-383	254	-145
NEO	70	47	144	-38	-98	-83	-343	498
Tőkemérleg	0	0	0	0	0	0	0	0
C/A vált./GDP ***	2.2%	1.3%	0.7%	0.1%	-0.7%	-3.4%	-1.2%	1.1%
Nettó adósságállomány (dec.)	-852	-1300	-1625	-1492	-1126	691	1791	676

* tartalék nélkül

** "+" követelés csökkenés, tartozás növekedés; "-" követelés növekedés, tartozás csökkenés

*** 2002 becslés

II. A publikációs és adatfelülvizsgálati rend változása 2003-tól

Az eddigi hazai publikációs gyakorlatban a tárgyhót követő második hónap 3-ára előzetes folyó fizetési mérleget, 18-ára pedig véglegesnek hívott fizetési mérleget és állományi statisztikát közzétünk⁹. **2003-tól** a fizetési mérleg adatok közzétételi és adatfelülvizsgálati rendje megváltozik¹⁰. A fizetési mérleg statisztika összeállításában előzőekben ismertetett módszertani változások végrehajtásával meg kell változtatnunk a jelenlegi publikációs és revíziós politikánkat, elfogadva azt az alapelvet, amely szerint az adatokat rendszeresen felül kell vizsgálni mindaddig, amíg új információforrás pontosíthatja azokat.

• A publikációs rend változása:

⁹ 1999-től bevezettük, hogy az év végi végleges fizetési mérleg adatok publikálásával 24 hónapra visszamenőlegesen felülvizsgáljuk a havi forgalmi és állományi adatokat. Erre a késedelmes vállalati hiteljelentések illetve a statisztikák havi gyakoriságú közzététele közötti ellentmondás feloldása miatt volt szükség. Tehát az előre tervezett adatfelülvizsgálásokat figyelembe véve, már az eddigi gyakorlatban is ténylegesen csak a tárgyévet követő 14. hónapban beszélhettünk végleges fizetési mérleg és állományi adatokról

¹⁰ A 2002. decemberi adatok közzétételének szokásosnál későbbi, február 25-ei időpontjának az az oka, hogy a KSH 2003. február 24-én adta ki a (végleges) 2002-es vámstatisztikai adatokat, ezért az **új módszertan szerinti fizetési mérleg** publikációjának ehhez az időponthoz kellett igazodnia. A 2003. januári adatoktól már az új publikációs rendnek megfelelően jelenünk meg.

- **Havonta** – a nemzetközi tartalékokra vonatkozó statisztikák mellett – **csak a** főbb aggregátumokból álló **fizetési mérleget** közöljük, **állományi adatokat** – a jelenlegi gyakorlattól eltérően – nem. Ez utóbbiakat, valamint a részletes fizetési mérleget, csak **negyedévente és évente** állítjuk össze és tesszük közzé.¹¹ A havi publikáció határideje a T+30 munkanap által kijelölt T+40-46 naptári napos intervallumba esik, míg a negyedéves illetve éves közlési határidő a tárgyidőszakot követő negyedév végéhez igazodik.
- **Az új publikációs renddel a jelenlegi revíziós gyakorlatunk is megváltozik:**
 - A **havi** adat a negyedéves és éves adat megjelenésekor illetve revíziójakor módosul. A havi adatok különböző számú revízión esnek át, a tárgynegyedév+3 hónap valamint az adott hónapot tartalmazó év valamennyi revíziójakor.
 - **Negyedéves** adatot egyszer közlünk (tárgynegyedév+3 hónap), s a negyedéves revíziók száma az éves közléshez illetve éves revíziókhöz kapcsolódik. Az 1-3. negyedévet háromszor (tárgyév+3 hónap, tárgyév+15 hónap és végül tárgyév+27 hónap); a 4. negyedévet pedig kétszer, az éves adatok revíziójakor (tárgyév+15 hónap illetve tárgyév+27 hónap) módosítunk.
Azáltal, hogy a negyedéves közlés elkülönül a havi közléstől, lehetőség van arra, hogy a vámstatisztika éven belüli szokásos havi változásának jelentős részét a fizetési mérleg adatokban folyamatosan érvényesítsük.
 - **Éves** adatot egyszer közlünk (tárgyév+3 hónap – a végleges vámstatisztika beépítése), és majd az újrabefektetett jövedelem elszámolása miatt kétszer revideálunk (tárgyév+15 hónap – a működőtőke kérdőív feldolgozása; tárgyév+27 hónap a végleges APEH TÁSA adatbázissal való összehasonlítás). (A fizetési mérleg és a külföldi befektetési pozíció közzétételének és rendszeres revízióinak időpontjait lásd a mellékletben.)

Az új publikációs és adatfelülvizsgálati rend összhangban áll a hazai monetáris politika alakításának információ igényével, mivel a döntéseket megalapozó elemzések (Inflációs jelentés) negyedéves bázisú adatok alapján készülnek.

A nemzetközi adatközzételi szabványokkal összhangban álló jelenlegi gyakorlatnak megfelelően, 2003-tól is előre pontosan meghirdetett időpontokban jelenik meg a fizetési mérleg statisztika.

2003. február 25.

¹¹ Az utolsó publikált negyedéves állományok és a havi pénzügyi mérleg statisztikák alapján minden hónapban továbbra is lehetőség van a fontosabb nemzetgazdasági állományi adatok (adósság, közvetlen tőkebefektetés) elemzési célú becslésére, ám ezeket a hivatalos statisztikai idősor részeként nem közöljük.

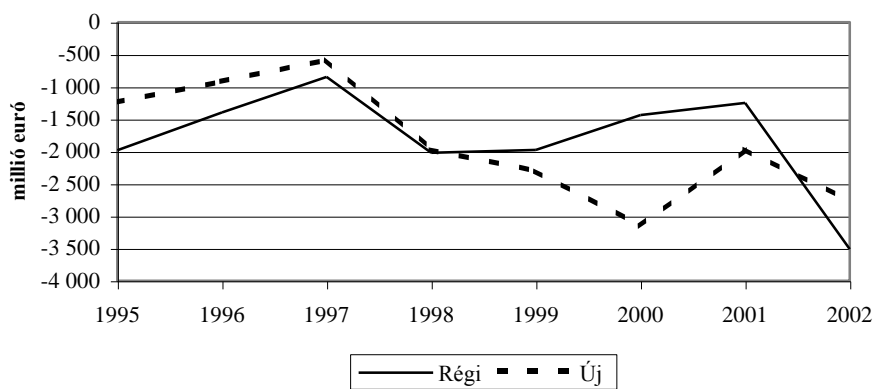
Összefoglaló adatok a módszertani változások hatásáról

millió euró	1995	1995	1995	1996	1996	1996	1997	1997	1997	1998	1998	1998	1999	1999	1999	2000	2000	2000	2001	2001	2001	2002	2002	2002
	régi	változás	új	régi	változás	új	régi	változás	új	régi	változás	új	régi	változás	új	régi	változás	új	régi	változás	új	régi	változás	új
Folyó fizetési mérleg	-1 982	742	-1 240	-1 398	482	-916	-848	269	-578	-2 020	44	-1 977	-1 975	-326	-2 301	-1 434	-1 717	-3 152	-1 248	-719	-1 967	-3 511	741	-2 771
Áru	-1 960	839	-1 122	-2 110	774	-1 337	-1 733	567	-1 165	-2 080	394	-1 685	-2 054	10	-2 044	-1 916	-1 263	-3 180	-2 265	-231	-2 496	-3 122	919	-2 203
Szolgáltatás	1 280	-197	1 083	1 917	-411	1 506	2 026	-463	1 562	1 591	-533	1 058	1 315	-480	834	1 938	-708	1 230	2 425	-782	1 643	991	-355	636
Jövedelem	-1 410	51	-1 359	-1 161	77	-1 084	-1 263	108	-1 155	-1 662	97	-1 565	-1 556	92	-1 464	-1 706	160	-1 545	-1 681	168	-1 513	-1 743	65	-1 679
Folyó transzfer	109	49	158	-44	42	-2	122	57	179	130	85	215	320	52	372	249	94	343	273	125	399	363	112	475
Pénzügyi mérleg	4 691	-813	3 879	-734	-529	-1 263	602	-414	188	2 582	-5	2 577	4 442	424	4 865	2 407	1 800	4 207	743	1 062	1 804	1 276	-1 239	38
Tulajdonosi részesedés	3 394	100	3 493	1 703	69	1 772	2 212	43	2 255	1 301	26	1 327	2 457	24	2 481	214	39	252	813	-3	810	794	97	891
Követelés*	199	-912	-714	-1 014	-599	-1 613	-745	-456	-1 202	-285	-31	-316	-461	544	84	-424	2 144	1 720	-3 425	811	-2 614	842	-1 190	-348
Tartozás*	1 099	0	1 099	-1 423	0	-1 423	-866	0	-866	1 566	0	1 566	2 445	-145	2 300	2 618	-383	2 235	3 355	254	3 608	-360	-145	-505
NEO	759	70	829	837	47	884	16	144	160	28	-38	-11	-256	-98	-354	-115	-83	-197	88	-343	-255	80	498	577
Tökemérleg	46	0	46	124	0	124	104	0	104	170	0	170	31	0	31	300	0	300	358	0	358	190	0	190
CA / GDP**	-5.7%	2.2%	-3.6%	-3.9%	1.3%	-2.5%	-2.1%	0.7%	-1.4%	-4.8%	0.1%	-4.7%	-4.4%	-0.7%	-5.1%	-2.8%	-3.4%	-6.2%	-2.2%	-1.2%	-3.4%	-5.2%	1.1%	-4.1%
Nettó adósság (IIP, év végén)	12 585	-852	11 733	11 743	-1 300	10 443	10 699	-1 625	9 073	11 031	-1 492	9 539	11 250	-1 126	10 124	12 146	691	12 837	11 796	1 791	13 587	15 058	676	15 734

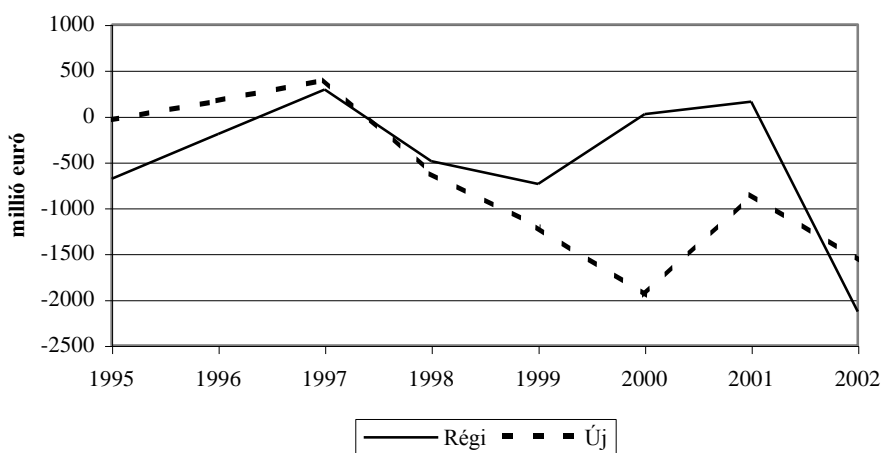
*követelés = "+" csökken, "-" nő, tartozás = "-" csökken, "+" nő

** 2002 becslés

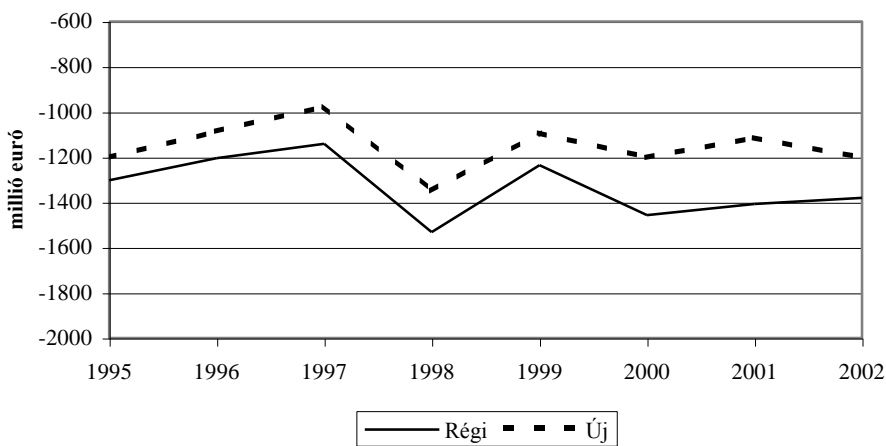
A folyó fizetési mérleg egyenlege



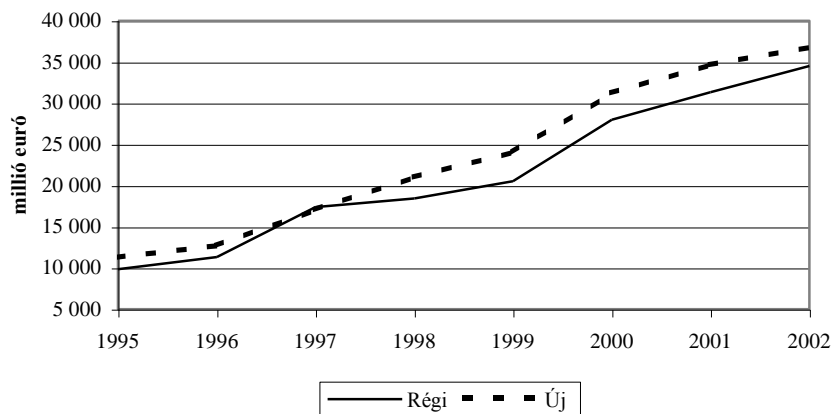
Reálgazdasági tranzakciók egyenlege



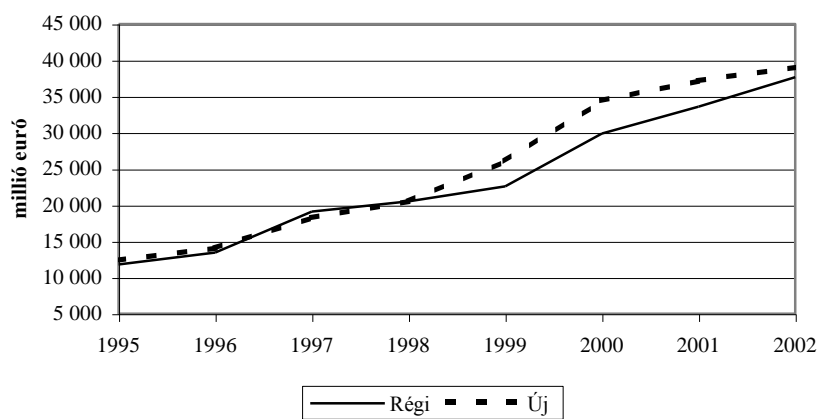
Jövedelem és transzfermérleg



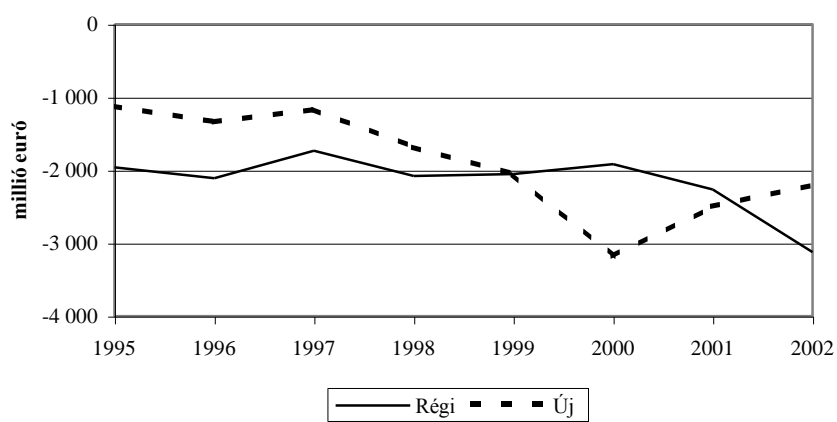
Export



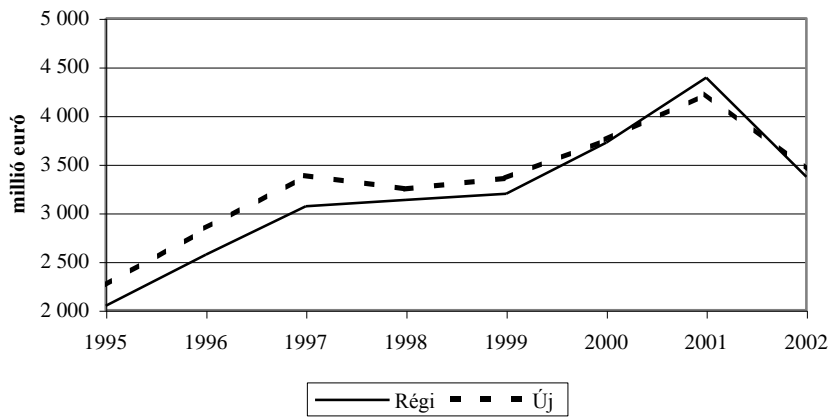
Import



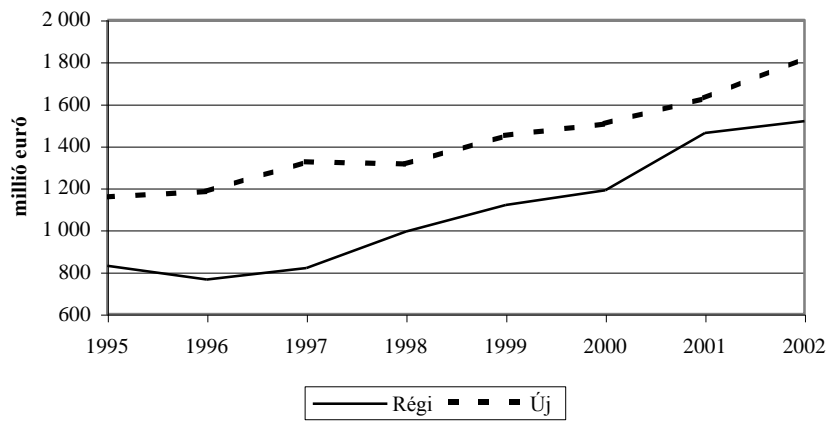
Áruforgalmi egyenleg



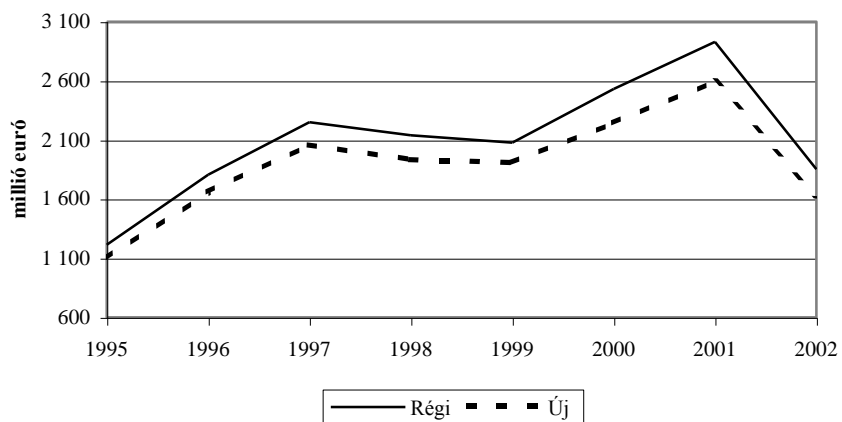
Idegenforgalom, bevétel



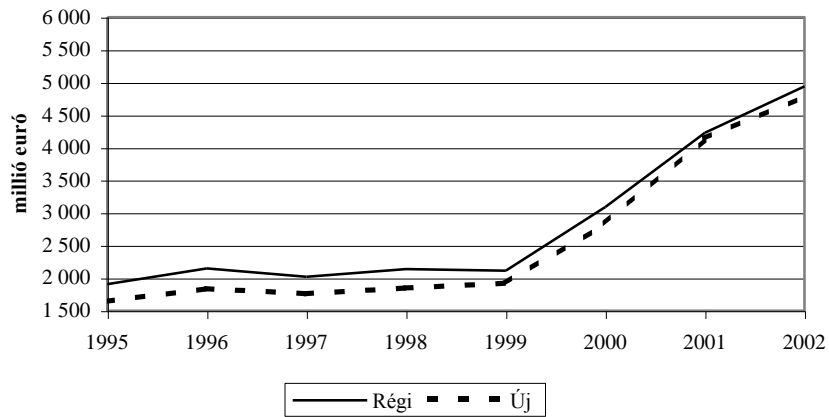
Idegenforgalom, kiadás



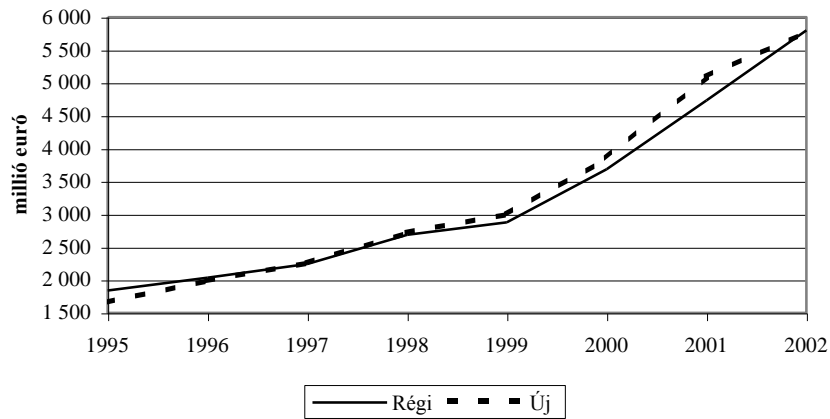
Idegenforgalom, egyenleg



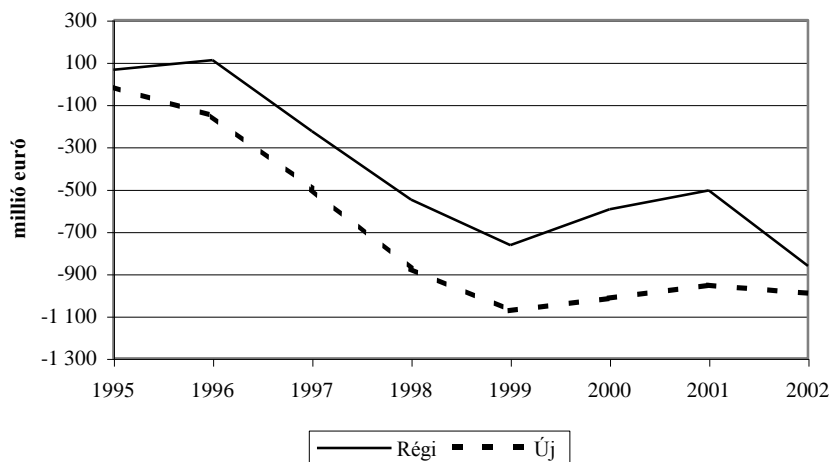
Idegenforgalmon kívüli szolgáltatások, bevétel



Idegenforgalmon kívüli szolgáltatások, kiadás



Idegenforgalmon kívüli szolgáltatás, egyenleg



**A fizetési mérleg és a külföldi befektetési pozíció közzétételének
és rendszeres revízióinak időpontjai**

Időszak			Közzététel			Revízió			
Év	Negyedév	Hónap	Havi (fizetési mérleg)	Negyedéves (fizetési mérleg és állományi statisztikák)	Éves (fizetési mérleg és állományi statisztikák)	Havi (fizetési mérleg)	Negyedéves (fizetési mérleg és állományi statisztikák)	Éves (fizetési mérleg és állományi statisztikák)	
1. év	1. negyedév	1	J						
		2	F						
		3	M	1					
	2. negyedév	4	Á	2					
		5	M	3					
		6	J	4	1		1,2,3 (1. revízió)		
	3. negyedév	7	JL	5					
		8	A	6					
		9	SZ	7	2		4,5,6 (1. revízió)		
	4. negyedév	10	O	8					
		11	N	9					
		12	D	10	3		7,8,9 (1. revízió)		
2. év	5. negyedév	13	J	11					
		14	F	12					
		15	M	13	4	1	10,11,12 (1. revízió) 1-9 (2. revízió)	1-3 (1. revízió)	
	6. negyedév	16	Á	14					
		17	M	15					
		18	J	16	5		13,14,15 (1. revízió)		
	7. negyedév	19	JL	17					
		20	A	18					
		21	SZ	19	6		16,17,18 (1. revízió)		
	8. negyedév	22	O	20					
		23	N	21					
		24	D	22	7		19,20,21 (1. revízió)		
3. év	9. negyedév	25	J	23					
		26	F	24					
		27	M	25	8	2	22,23,24 (1. revízió) 10-21 (2. revízió) 1-9. (3. revízió)	4-7 (1. revízió) 1-3 (2. revízió)	1 (1. revízió)
	10. negyedév	28	Á	26					
		29	M	27					
		30	J	28	9		25,26,27 (1. revízió)		
	11. negyedév	31	JL	29					
		32	A	30					
		33	SZ	31	10		28,29,30 (1. revízió)		
	12. negyedév	34	O	32					
		35	N	33					
		36	D	34	11		31,32,33 (1. revízió)		
4. év	13. negyedév	37	J	35					
		38	F	36					
		39	M	37	12	3	34,35,36 (1. revízió) 25-33 (2. revízió) 22-24(2. revízió) 13-21 (3. revízió) 10-12 (3. revízió) VÉGLEGES 1-9 (4. revízió) VÉGLEGES	8-11 (1. revízió) 4-7 (2. revízió) 1-3 (3. revízió) VÉGLEGES	2 (1. revízió) 1 (2. revízió) VÉGLEGES